

# 國立屏東大學

## 正向老化研究推廣中心

### 成立計畫書



撰寫人：劉素芬副教授

行銷與流通管理學系

中華民國 108 年 6 月 10 日

# 目錄

壹、 成立目的.....	3
貳、 組織架構及運作.....	4
參、 設置地點.....	5
肆、 未來定位.....	6
伍、 三年營運計畫與經費來源.....	7
陸、 預期成果.....	8

## 壹、成立目的

台灣人口快速老化，已達聯合國所定義的高齡社會。為了因應人口老化所衍生出的社會問題，民眾的觀念是不可或缺的關鍵，為逐步落實高齡者照護相關措施，從正向老化的觀點而言，人老不見得就會衰弱，高齡人口如能一直維持適當的心智與體能運動就能有效減緩疾病的發生，進而延緩醫療的支出與照顧人力的需求，提供高齡者一個具有活力、充滿自由且獨立自主的老年生活。

由圖 1 所示，屏東 65 歲以上人口佔 15.69%，遠高於全國平均值，近幾年屏東縣政府積極推廣「地方創生」概念，面對鄉鎮高齡人口的健康議題及老化趨勢，要如何去減少社會負擔，也是成立本中心之重點。

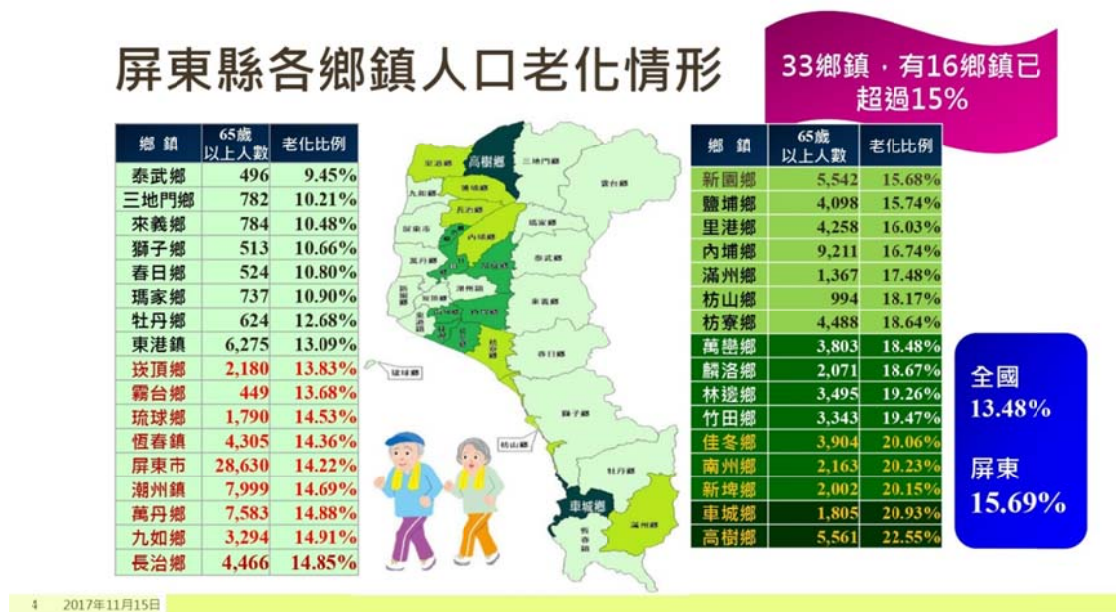


圖 1：屏東縣各鄉鎮人口老化情形(2017)

來源：屏東縣政府「屏東縣推動長期照護現況與建議」

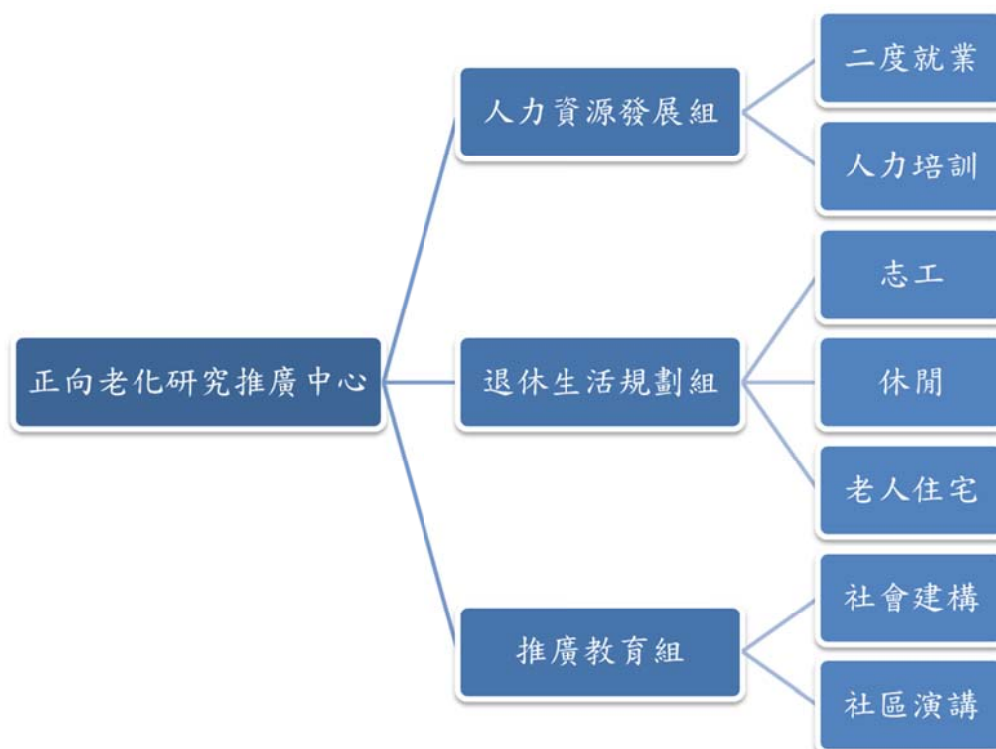
為了強化本校 UGSI 精神，中心設置目的為：(一) 研究方面：從社會建構的理論，解構高齡學員的年齡刻板印象，進而鼓勵學員建構正向老化的概念，培養高齡學員適應現代社會的能力。另外針對延緩

失智和國小轉型高齡者教育中心的可行性進行研究。(二)推廣方面：提供高齡人口改善心智與體能運動的課程，增加醫學知識，減少疾病的發生。因應高齡化社會下屏東地區的周邊社區發展，從社會建構學的觀念來推動正向老化的觀點，規劃高齡者的安養與照顧計畫，促進在地居民的健康老化，讓高齡者在老化的過程中能持有積極的看法與做法。先從一個社區做起，形成一個模式後再複製到另外的社區，從點到線到面，讓更多的社區能受益，從正向的觀點出發，節省社會醫療成本。

中心設立三個小組，分別為：(1)人力資源開發組、(2)退休生活組、(3)推廣教育組，透過協助二度就業、退休休閒課程安排及社區演講等，推動正向老化觀點，突破更多年齡刻板印象，讓高齡生活更加多元與活潑，將生活的熱情延續至晚年。

## 貳、組織架構及運作

### 一、組織架構



## 二、 組織運作

本中心成員設有榮譽顧問一人及顧問一人負責諮詢事項；中心主任一人、負責制定方針、督導中心業務；助理一人，協助執行研究及推廣相關內容、處理綜合日常業務；委員(組長)三人，負責審議研究與推廣工作之計畫。

職稱	姓名	備註
榮譽顧問	Dr. Kenneth Gergen Dr. Mary Gergen	美國陶斯研究院 (Taos Institute) 共同創辦人暨院長 美國陶斯研究院 (Taos Institute) 共同創辦人暨財務長兼秘書
顧問	吳熙瑀博士	茵特森創意對話中心創辦人
主任	劉素芬博士	行銷與流通管理學系副教授
人力資源發展組組長	吳國強博士	行銷與流通管理學系副教授
退休生活組組長	邱秋芳博士	不動產經營學系副教授
推廣教育組組長	王大維博士	教育心理與諮商輔導學系助理教授

## 參、 設置地點

請學校提供一間研究室當作辦公室，置於屏東大學屏商校區一館北棟，內有辦公桌椅、書櫃、電腦、列表機、及電話機等基本辦公設備。

## 肆、未來定位

本中心目的在推廣正向老化觀點，協助在地社區發展，發揮本校 UGSI 精神，並配合政府推動之發展方向，提供民眾突破年齡刻板印象，讓高齡者的晚年生活更多元豐富，並且保持健康愉悅心態，節省社會醫療成本，得到社區發展與資源共享的綜效，促進與其他相關民間機構合作的機會，達到讓更多人對高齡生活有所企盼。

營運模式及規劃包括：

### 一、研究方面：

- (一) 以量化或質性方式對參與課程的高齡學員進行研究，瞭解其解構舊觀念與建構新觀念的過程，同時進行課程教學成效研究以為未來持續執行此計畫之依據。
- (二) 圖 2 所示，屏東縣政府在海豐地區有設立失智研究中心，透過資源交流，可以就近合作。
- (三) 研究國小轉型為高齡者學習中心的可行性。

## 海豐社區型失智多層級照顧園區計畫



圖 2：海豐社區型師至多層級照顧園區計畫

來源：屏東縣政府「屏東縣推動長期照護現況與建議」

## 二、推廣方面：

- (一) 先從海豐社區做起，由國立屏東大學與海豐國小合作，課程安排由大學負責，場定設備則由國小提供。
- (二) 未來本中心營運進入軌道後，將積極擴展社區演講，推廣正向老化觀點。
- (三) 擴展與其他相關單位的合作機會。

## 伍、三年營運計畫與經費來源

- 一、本研究中心無編制員額，所有業務相關費用皆自給自足，預計三年內募款或申請經費 20 萬元以上，各項經費之報支，依學校相關規定辦理。
- 二、執行內容：

期間	工作內容	執行人員
108/8/1-109/7/31	1. 進行募款或計畫申請書撰寫 2. 進行中心之硬體和軟體準備工作	主任 助理
109/8/1-110/7/31	1. 進行募款或計畫申請書撰寫 2. 執行研究計畫	主任 助理 組長
110/8/1-111/7/31	1. 進行募款或計畫申請書撰寫 2. 執行研究計畫 3. 執行推廣工作	主任 助理 組長

## 三、經費來源：

- (一) 募款：本中心所有業務相關費用皆以自給自足為原則，擬以「正向老化—樂齡族的新願景」一書對校外廠商或團體機構募款。
- (二) 申請計畫：本中心可透過申請屏東縣政府老人教育計畫或科技部、衛福部等政府部門計畫經費補助。或向美國

陶斯研究院(Taos Institute)申請經費。

四、 經費報支：依學校相關規定辦理。

五、 預算書：

第一年預算

項目	金額	說明
工讀費	90,000	學生助理工讀費：150 元 x 10 小時 x 4 周 x 12 月 勞退金：1500 元 x 12 月
雜支	30,000	講義影印、印刷、文具雜項及辦理
<u>總計</u>		<u>120,000</u> 元

## 陸、 預期成果

將研究的內容與推廣做結合，在大學所獲得的研究成果，透過在地小學開辦課程，增加學員的參與和人際間的互動，讓在地的高齡學員在心智與體能上有所進步，增加醫學知識，減少疾病的發生。此外，藉由透過到鄉鎮的社區演講，讓老年人對老化概念有正向的觀點，此大學與小學合作的模式建立後，可複製到其他學校與地區。執行成果將於每年7月底完成並以光碟方式保存。

預期未來能協助瀕臨關閉的國民小學轉型成老人教育中心，老幼共學，讓資源不浪費，把設備留給老人，也能使教師們轉換跑道，不會因少子化而離開學校。